



Fondation Etoile filante

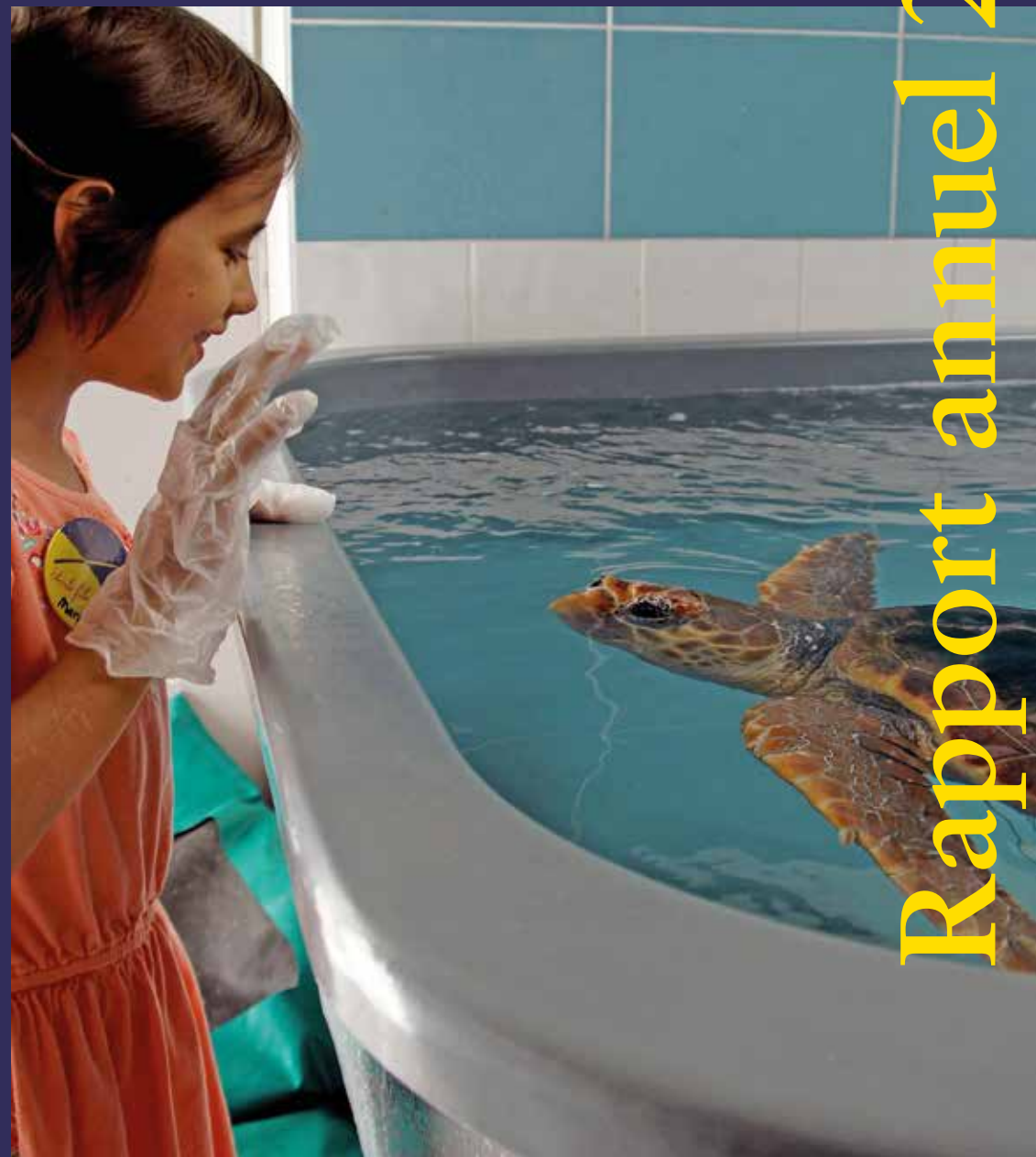
Antenne romande

Fondation Etoile filante
Rue des Terreaux 10, 1003 Lausanne
Tél. 021 310 84 40, Fax 021 310 84 49
etoile@etoilefilante.ch, www.etoilefilante.ch
Compte postal 87-743773-9
IBAN CH68 0900 0000 8774 3773 9

Geschäftsstelle Zürich

Stiftung Kinderhilfe Sternschnuppe
Weinbergstrasse 131, 8006 Zürich
Tel. 044 368 30 40, Fax 044 368 30 49
stern@sternschnuppe.ch, www.sternschnuppe.ch
Postkonto 80-20400-1
IBAN CH47 0900 0000 8002 0400 1

www.etoilefilante.ch



Rapport annuel 2015

SOMMAIRE

1.	Le mot du président	Page 3
2.	But de la Fondation	Page 4
	2.1 Réalisation de rêves	Page 5
	2.2 Journée des familles	Page 8
	2.3 Projets Etoile filante	Page 9
	2.4 Loisirs Etoile filante	Page 10
	2.5 Offres de tiers dont peuvent bénéficier les familles	Page 11
3.	Organisation	Page 13
	3.1 Conseil de Fondation	Page 13
	3.2 Conseil consultatif	Page 15
	3.3 Direction	Page 15
	3.4 Bureaux de Zurich et Lausanne	Page 15
	3.5 Bénévoles	Page 15
	3.6 Communication	Page 16
	3.7 Bardill, notre ambassadeur	Page 16
4.	Provenance et utilisation des fonds	Page 18
5.	Comptes annuels 2015	
	5.1 Compte de résultats	Page 21
	5.2 Explications concernant les comptes	Page 21
6.	Organes	Page 22

IMPRESSUM

Rédaction, idées et textes

Karen Hansson, Felix Rübel, Nicole Sami,
Lucia Wohlgemuth

Traduction

THOT-Rédaction, Jean-Christophe Emmenegger

Conception graphique

Gestalterei, Zürich

Impression

Swissdigiprint & Partner GmbH, Freienstein

Nous comptons sur les dons pour pouvoir
continuer à atteindre le but de la Fondation.
Nous vous remercions d'avance chaleureuse-
ment pour votre soutien.

Compte postal 87-743773-9

IBAN CH68 0900 0000 8774 3773 9

1. LE MOT DU PRÉSIDENT



Chers amis de la Fondation Etoile filante,

S'il n'y avait qu'un seul mot pour décrire la Fondation Etoile filante, ce serait le mot «joie», parce que tous nos projets et toutes nos activités ont trait à la joie. En effet, notre but premier est de procurer de la joie. De la joie aux enfants, lorsque notre Fondation les aide à réaliser leur rêve le plus cher, à participer à un camp de vacances ou à pratiquer un sport comme le hockey en chaise roulante dans le but de remporter la Coupe Etoile filante. De la joie aux familles, qui peuvent accéder gratuitement à des institutions culturelles en Suisse grâce à la Carte Etoile filante. Et de la joie aussi à nos nombreux donateurs et donatrices, parce que ce sont eux qui, grâce à leur soutien, nous permettent en fin de compte de pouvoir offrir cette joie. Par la gestion minutieuse de leurs dons, nous voulons aussi leur donner satisfaction. Nous voulons que nos bienfaitrices et bienfaiteurs puissent éprouver de la joie en sachant que leur argent

sert un noble but. Enfin, La Fondation Etoile filante donne de la joie à nos bénévoles, à nos collaboratrices et collaborateurs, ainsi qu'à notre Conseil de Fondation. Ils savent tous qu'à travers leur engagement, ils n'accomplissent pas simplement un travail, mais qu'ils rendent chaque jour des enfants plus heureux.

Pour être encore plus proche des enfants et de leurs familles, notre Fondation a établi un Conseil consultatif en 2015. Il se compose de personnes qui sont proches des enfants au quotidien en raison de leur métier: médecins, infirmières, soignants ou cadres dirigeants dans des hôpitaux ou des établissements spécialisés qui s'occupent d'enfants atteints d'une maladie, d'un handicap ou souffrant des séquelles d'un grave accident. Le but de ce Conseil consultatif est de faire mieux connaître la Fondation Etoile filante, pour que nous puissions offrir encore plus de joie à un plus grand nombre d'enfants et de familles. C'est exactement pour cela que nous existons.

Felix Rübel

Président du Conseil de Fondation

2. BUT DE LA FONDATION

Nous apportons de la joie et du divertissement dans la vie d'enfants et d'adolescents (jusqu'à 18 ans révolus) atteints d'une maladie, d'un handicap ou vivant avec les séquelles graves d'un accident.

Depuis 1993, nous réalisons le rêve le plus cher de ces bénéficiaires et nous finançons des Projets Etoile filante auprès d'institutions. Nous offrons également des Loisirs Etoile filante et des divertissements aux familles de ces enfants et adolescents, ainsi qu'aux organisations qui les soignent ou qui défendent leurs intérêts.

Pour atteindre les objectifs de la Fondation, nous comptons uniquement sur des dons.



Simon avait un rêve: visiter Elmer Citro.

RÉALISATIONS DE RÊVES

L'enfant ou l'adolescent se trouve au centre de toute notre attention lors de la réalisation d'un rêve. Nos collaborateurs et collaboratrices mettent tout en œuvre pour réaliser son rêve le plus cher et lui faire vivre une expérience inoubliable. Nous tenons à ce que la famille entière participe à ce moment de vie exceptionnel. En effet, les autres membres de la famille subissent souvent les conséquences indirectes de la maladie ou du handicap d'un frère ou d'une sœur, et ils doivent faire beaucoup de sacrifices au quotidien. Pour cette raison, il est important que la réalisation d'un rêve soit une source de joie pour toute la famille.

La réalisation d'un rêve est généralement précédée d'une longue phase de planification. Les collaborateurs et collaboratrices de la Fondation organisent l'événement minutieusement, en s'engageant de tout leur cœur et en soignant les moindres détails. Rien ne doit être laissé au hasard pour rendre cette expérience unique. Ce processus implique une relation personnalisée avec les parents et, si possible, avec l'enfant ou l'adolescent lui-même. Au préalable, son médecin traitant aura été sollicité pour évaluer la prise en charge médicale et éviter tout risque lié à l'événement.

La famille est épaulée lors de la journée du rêve par un-e accompagnant-e bénévole. Cette personne s'occupe du bien-être de la famille, fait face aux imprévus sur place, et veille à ce que notre petite «étoile filante» et toute sa famille se sentent à l'aise et profitent au maximum de leur événement.



Pure joie de vivre!

2.1 RÉALISATION DE RÊVES

Nous avons été enthousiasmés par l'originalité de toutes les demandes reçues en 2015. De la randonnée en lamas à la promenade à cheval sur une plage en passant par le conseil en stylisme, du vol en zeppelin à la descente en ski-bob à deux, en passant par la visite de l'usine d'embouteillage Elmer Citro ou encore de l'observation des baleines dans leur élément naturel à l'expédition en Laponie pour trouver le «véritable» Père Noël ou la visite d'une foire aux jeux vidéo, les enfants et les jeunes débordent

d'inventivité et leur imagination inépuisable ne cesse de nous réjouir année après année.

Notre rapport de l'année écoulée révèle aussi que les sorties dans des parcs d'attraction, l'envie de passer des vacances, la rencontre avec des animaux et l'entrevue avec des pop-stars ont toujours la cote. Ainsi de nombreux enfants rêvent de faire connaissance personnellement avec leur groupe de musique préféré ou leur musicien favori, et d'assister en direct à un concert. Les séjours à Disneyland Paris ou à Legoland font toujours partie des rêves les plus

fréquemment souhaités et ne perdent jamais de leur pouvoir d'attraction auprès des enfants et des jeunes concernés.

Les rêves en lien avec le football font aussi partie des classiques depuis de nombreuses années. Depuis 2015, la Fondation Etoile filante a la chance de pouvoir bénéficier du vaste réseau de l'UEFA (Union des associations européennes de football). Grâce à un grand nombre de bénévoles super motivés, la Fondation UEFA pour l'Enfance nous ouvre toutes grandes les portes des stades, des vestiaires des clubs et par-

fois même des cœurs des stars du ballon rond. Certains parmi ces rêves peuvent se réaliser en un jour, d'autres nécessitent plusieurs jours. Quel que soit le rêve le plus cher de ces enfants et adolescents, durant l'année écoulée, nos collaboratrices et collaborateurs de Zurich et Lausanne ont aussi mis toute leur énergie pour qu'ils se réalisent au plus proche du but de la Fondation Etoile filante.

En 2015, la Fondation Etoile filante a réalisé 214 rêves d'enfants et d'adolescents issus de toute la Suisse.



Elia entre les meilleures mains.



Carmen dans les airs en parapente. >

2.2 JOURNÉE DES FAMILLES

En 2015, la Journée des familles s'est déroulée une fois de plus sous une bonne étoile et a procuré beaucoup de joie aux familles. En Suisse alémanique, la journée a attiré près de 440 personnes à la ferme «Uf Stocken» à Kilchberg (ZH). Là, les familles ont découvert un programme d'activités variées avec des promenades à poney, des balades en calèche saint-bernard, des ateliers de grimage et de bricolage pour les enfants, un groupe musical d'enfants, et un repas copieux pour tous.

En Suisse romande, la Journée des familles s'est déroulée à Genolier (VD) sous le signe d'une fête médiévale. Environ 210 personnes ont répondu favorablement à l'invitation de la Fondation Etoile filante et ont profité d'activités riches et variées:



Jeux lors de la Journée des familles.

jeux médiévaux, atelier de bricolage, théâtre de marionnettes, dégustation d'un brunch et exposition de rapaces.

JOURNÉE DES FAMILLES

Chaque enfant dont le rêve a été réalisé ou est en cours de réalisation est invité, avec toute sa famille, à la Journée annuelle des familles Etoile filante. Une belle occasion pour les familles de se rencontrer et de partager un moment festif. Les retrouvailles des familles avec leurs accompagnant-e-s et les relations nouées avec d'autres familles de la Fondation sont très appréciées de tous. Chaque année, tous peuvent ainsi redonner vie aux souvenirs liés à leurs rêves et partager ce moment de vie inoubliable.

2.3 PROJETS ETOILE FILANTE

En 2015, la diversité des projets soumis a été très grande. Cela allait du camp de fin d'année d'une classe d'enseignement médico-éducatif à une journée de jeux dans un hôpital, en passant par une journée des familles dans un établissement spécialisé. Nous avons aussi soutenu des sorties de dualski ou des après-midi de voile. Depuis 2015 aussi, à l'image du projet des «perles» dans les services oncologiques, l'Hôpital pour enfants de Zurich offre un système de récompense pour les enfants et les adolescents atteints d'insuffisance rénale. Grâce au financement de ce nouveau projet par Etoile filante, les jeunes patients peuvent confectionner un collier de perles de verre qui racontent leur vécu médical.

Depuis de nombreuses années, Etoile filante finance en partie les projets d'institutions et d'associations avec des montants importants. Par exemple, durant l'année écoulée, la Fondation a aidé la «Schweizerische Muskelgesellschaft» (société suisse du muscle), l'organisation «Autismus Deutsche Schweiz» ou encore la Fédération suisse des malentendants.

PROJETS ETOILE FILANTE

Les Projets Etoile filante apportent de la joie et du divertissement dans la vie d'enfants et adolescents séjournant en milieu institutionnel. Ces projets sont initiés et organisés par ces établissements et Etoile filante contribue à leur réalisation par un apport financier. A travers cet engagement, nous mettons tout en œuvre pour égayé le quotidien de plusieurs enfants et adolescents durant une même période et souvent sur une longue durée. Les écoles spécialisées ou les associations de soutien aux parents peuvent aussi bénéficier de cette offre, si leur projet correspond au but de notre Fondation.



Des perles qui racontent l'histoire d'une maladie.

En 2015, notre Fondation a soutenu 71 Projets Etoile filante et a offert entre autres 14 000 doudous de consolation.

Un de nos projets de longue date, les doudous de consolation, demeure toujours aussi populaire. Ces petits animaux en peluche qui portent un t-shirt Etoile filante sont distribués aux enfants subissant un traitement particulièrement désagréable en ambulance ou à l'hôpital.

Tous nos Projets Etoile filante ont pour but de faire vivre une expérience unique à leurs bénéficiaires. Or la politique d'austérité de nombreux cantons touche aussi les établissements médico-éducatifs et les institutions qui prennent en charge les enfants vivant avec un handicap. Des subventions pour les camps scolaires ou les excursions ne cessent d'être supprimées. Ainsi la pression devient toujours plus grande sur ce monde institutionnel qui doit trouver d'autres sources de financement pour organiser des loisirs ou des camps scolaires attrayants pour leurs élèves. En soutenant financièrement ces projets, la Fondation Etoile filante contribue à sauvegarder la riche variété des expériences de vie que les enfants et les adolescents concernés peuvent éprouver hors du cadre scolaire.



Prêt pour le sentier des légionnaires.

2.4 LOISIRS ETOILE FILANTE

Durant l'année écoulée, notre offre de Loisirs Etoile filante s'est enrichie de deux nouveaux partenaires: la verrerie d'Hergiswil et le Musée des Indiens d'Amérique du Nord (NONAM).

S'y ajoutent des partenaires saisonniers offrant l'entrée gratuite pendant une moitié de l'année aux détenteurs d'une Carte Etoile filante, par exemple l'aire de jeux intérieure de Herrenschwanden (BE). En 2015, la Carte Etoile filante donnait gratuitement accès à 33 établissements.

Environ 24 000 entrées ont été financées en 2015 par la Fondation Etoile filante, soit environ 5000 entrées de plus que l'année précédente.

En 2015, nous avons distribué 1011 nouvelles cartes familles et 176 cartes groupes. Ainsi, à la fin de l'année écoulée, on ne compte pas moins de 3649 familles et 671 groupes détenteurs de la Carte Etoile filante.

LOISIRS ETOILE FILANTE

Les Loisirs Etoile filante ont pour but d'offrir à nos bénéficiaires et leur famille ou aux groupes des moments récréatifs. La Carte Etoile filante ouvre gratuitement la porte de plus de 30 partenaires loisirs établis en Suisse. Avec cette prestation, la Fondation Etoile filante reste donc toujours présente auprès des familles, même après la réalisation d'un rêve Etoile filante. Inversement, les familles dont les enfants n'ont pas encore exprimé leur rêve le plus cher profitent également des Loisirs Etoile filante. Les foyers spécialisés, les établissements médico-éducatifs et les institutions qui encadrent ces enfants et adolescents ou qui s'occupent de défendre leurs intérêts peuvent aussi bénéficier de cette offre. Lors de ces sorties récréatives, Etoile filante prend en charge les frais d'entrée pour l'enfant ou l'adolescent, sa fratrie et ses parents, de même que les frais d'entrée des enfants et accompagnant-e-s d'institutions spécialisées.

2.5 OFFRES DE TIERS DONT PEUVENT BÉNÉFICIER LES FAMILLES

Nous recevons régulièrement des offres de tiers qui proposent aux familles Etoile filante des divertissements attrayants. Dans ces cas-là, notre Fondation agit principalement comme intermédiaire, en coordonnant l'inscription des familles participantes et en mettant à disposition, si nécessaire, du personnel sur place. Durant l'année écoulée, certains événements organisés pour nos familles en collaboration avec des tiers méritent une attention particulière:

Jour d'aventure sur le Pilate

Pour marquer le 125^e anniversaire du chemin de fer du Pilate, l'entreprise a invité environ 30 familles Etoile filante, soit 130 personnes, à venir faire un tour sur la montagne des Dragons. Ce fabuleux cadeau, dont nous avons pu faire profiter nos familles, comprenait le trajet jusqu'au Pilate, un repas de midi au sommet et un programme de loisirs.

Excursion en bateau sur le lac de Zurich

La Société zurichoise de navigation (ZSG) a célébré son 125^e anniversaire en 2015. A cette occasion, nos familles ont pu profiter de l'événement. Nous avons pu leur offrir un total de 220 places pour un voyage aller-retour sur le lac de Zurich, y compris la parade navale des bateaux de la ZSG.

Dreamnight

Chaque année, le premier vendredi du mois de juin, les zoos du monde entier ouvrent leurs portes aux enfants souffrant d'une maladie ou d'un handicap le temps d'une «Nuit de rêve». Ils leur concoctent un programme sur mesure à cette occasion. Quatre de nos partenaires – Papillorama, Abenteuerland Walter Zoo, Parc animalier de Goldau et Zoo de Zurich – participent à cet événement. Etoile filante ne fait pas

qu'informer les familles sur cette offre, mais se trouve aussi sur place chaque année avec un stand de promotion. La Nuit de rêve dans les lieux mentionnés attire toujours des milliers de visiteurs.

Festival pour enfants «Lilibiggs»

Les organisateurs du festival pour enfants «Lilibiggs» nous ont offert, une nouvelle fois, des entrées pour leur très apprécié open air dédié aux enfants. Grâce à ce geste généreux de l'équipe Freddy Burger Management, plus de 550 billets donnant l'entrée à 11 scènes ont pu être ainsi distribués par notre intermédiaire à nos familles.



Voyage spectaculaire sur la ligne du Pilate.

Journée de pâtisserie

L'hôtel «Courtyard by Marriott» à Zurich-Oerlikon invite depuis une dizaine d'années, début décembre, 20 enfants Etoile filante accompagnés d'un adulte à cuisiner des biscuits. Sous la direction d'un chef, et choyés par les membres du personnel, les enfants Etoile filante apprennent à cuisiner durant un après-midi des biscuits qu'ils réalisent selon leur bon plaisir et en les décorant avec toutes sortes de bonbons.

Baptêmes de l'air

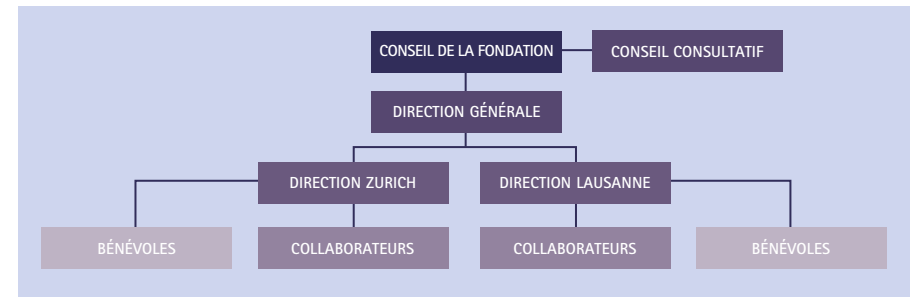
Depuis plusieurs années, l'Association des propriétaires d'avions de Lausanne (APA) invite des dizaines d'enfants à effectuer leur premier vol en avion. En 2015, une belle quinzaine de jeunes ont pu s'élancer dans les airs, pour la première fois, avec un pilote chevronné qui a mis son avion à disposition de cette organisation.



3. ORGANISATION

La Fondation Etoile filante est une organisation à but non lucratif suisse, reconnue au niveau national d'utilité publique. Nos collaboratrices et collaborateurs se répartissent entre deux bureaux, un à Zurich et l'autre à Lausanne, et travaillent sous la supervision d'un Conseil de Fondation non

rémunéré. Un Conseil consultatif nous aide à faire connaître le but de la Fondation Etoile filante auprès de la population et contribue à élargir la possibilité de réaliser toutes sortes de rêves. De nombreux bénévoles nous soutiennent dans ce travail.



3.1 CONSEIL DE FONDATION

Notre organe de décision suprême est le Conseil de Fondation dont les membres œuvrent bénévolement.

Il est composé de cinq membres issus des domaines de la santé, de l'économie et du droit. Le Conseil décide du plan de gestion annuel, de l'affectation des fonds conformément au but de la Fondation,



de gauche à droite: Florian Bauder, Pascale Ineichen, Felix Rübel, Natalie Peter, Felix Niggli.

< Kevan, directeur de zoo d'un jour.

de sa stratégie de communication et de l'allocation du montant des frais administratifs. Il garantit qu'une part importante des dépenses de la Fondation Etoile filante soit conforme au but de la Fondation et au souhait des donateurs. Ce Conseil prend également les décisions stratégiques assurant la promotion et le développement de la Fondation. En étroite collaboration, ce Conseil et la Direction garantissent une implémentation appropriée de ces décisions stratégiques par les équipes opérationnelles de Zurich et de Lausanne.

Depuis janvier 2015, la présidence du Conseil de Fondation est assurée par Felix Rübel, membre du Conseil depuis 2001. Il remplace le Prof. Dr Felix Niggli, qui présidait le Conseil de Fondation depuis 1996 et qui reste membre ordinaire du Conseil. Le Dr Andreas Meyer-Heim, directeur médical au centre de réadaptation d'Affoltern am Albis et membre du Conseil de Fondation depuis septembre

2006, a quitté le Conseil après y avoir œuvré pendant près de dix ans. Qu'il soit ici chaleureusement remercié pour son engagement professionnel. Il a fait connaître les prestations de la Fondation Etoile filante à d'innombrables bénéficiaires qui ont ainsi, entre autres, pu réaliser leur rêve le plus cher. En revanche, le Dr Andreas Meyer-Heim est devenu membre du nouveau Conseil consultatif de la Fondation.

En juin 2016, le Dr Florian Bauder, médecin-chef en neuropédiatrie à l'Hôpital pour enfants de Lucerne, a été élu nouveau membre du Conseil de Fondation. En outre, Mme Pascale Ineichen, directrice de programme, fondation stars, est également venue compléter notre Conseil de Fondation depuis le mois de septembre de l'année passée.

En 2015, le Conseil de Fondation s'est réuni à quatre reprises.



Créativité sans limites au Musée Creaviva.

3.2 CONSEIL CONSULTATIF

Depuis novembre 2015, le Conseil de Fondation est épaulé par un Conseil consultatif. Dix représentants issus du monde hospitalier et institutionnel, travaillant dans l'intérêt des enfants et des adolescents concernés, ont été choisis pour remplir cette fonction honorifique. Les membres du Conseil consultatif font connaître le but de la Fondation dans leur milieu professionnel et dans leur environnement privé, en informant les familles concernées de nos prestations.

3.3 DIRECTION

La Fondation est codirigée depuis le siège principal de Zurich. Fin janvier 2015, Sandra Colombo, codirectrice, a décidé de nous quitter, après six ans de bons et loyaux services, pour réorienter sa carrière vers une profession indépendante. Sa nature positive et bienveillante nous restera comme un très bon souvenir. A compter du 1^{er} février 2015, Lucia Wohlgemuth a pris sa relève. Elle n'arrive pas en terre inconnue, puisqu'elle travaille depuis trois ans pour Etoile filante en tant que responsable de projets et de communication.

3.4 BUREAUX DE ZURICH ET LAUSANNE

Les bureaux de Zurich et de Lausanne sont gérés indépendamment par leurs responsables. A Zurich, deux personnes assurent à la fois la direction de la Fondation et du bureau. Le bureau de Zurich couvre la Suisse alémanique et le Tessin, tandis que le bureau de Lausanne couvre les cinq cantons romands.

A Lausanne, Karen Cecilia Hansson a repris la responsabilité de l'antenne romande le 1^{er} mars 2015, succédant ainsi à Anne Zimmermann.

En Suisse romande, les effectifs sont restés stables avec 4 employé-e-s et une légère augmentation des

équivalents plein temps (passant de 2,9 à 3,2 EPT). En Suisse alémanique, comme l'année précédente, huit employé-e-s se partagent au total 4,4 EPT.

Depuis que la Fondation a été reconnue comme établissement d'affectation pour le service civil, en 2011, le bureau de Zurich dispose de cette ressource précieuse. L'engagement d'un civiliste permet en effet de soutenir l'équipe dans les tâches administratives, la réalisation de projets et l'organisation des rêves d'enfants.

3.5 BÉNÉVOLES

Une équipe de 84 bénévoles contribue de manière conséquente à ce que le rêve de chaque enfant puisse être réalisé sans anicroche et dans une ambiance détendue. Ces bénévoles accompagnent les familles lors de la réalisation du rêve, font face aux imprévus et veillent à ce que les familles puissent profiter pleinement de l'événement. Outre l'accompagnement, les bénévoles officient comme représentant-e-s de la Fondation lors de stands, de présentations ou de remise de chèques.

Notre travail ne serait pas possible sans nos bénévoles. Nous trouvons ici l'occasion de les remercier et de leur témoigner toute notre reconnaissance. En 2015, tous les bénévoles intéressés ont été invités à une journée facultative de formation continue, en Suisse alémanique aussi bien qu'en Suisse romande. De plus, le week-end annuel des bénévoles est toujours un moment clé favorisant l'échange d'informations et d'expériences entre les bénévoles et les employé-e-s des bureaux de Zurich et Lausanne.

Quelque 4000 heures de travail bénévole ont été fournies en 2015, principalement par les bénévoles accompagnant la réalisation d'un rêve mais également par les membres du Conseil de Fondation et les employé-e-s des deux bureaux.

3.6 COMMUNICATION

Durant l'année 2015, notre bulletin Etoile filante a paru deux fois en allemand (tirage total: 62 500 exemplaires) et une fois en français (tirage: 11 165 exemplaires). Ce magazine est notre plus important moyen de communication écrite pour faire connaître le but de la Fondation au public.

Le site internet et notre page Facebook jouent également un rôle important pour favoriser l'interaction avec nos groupes-cibles. Notre communication est aussi renforcée par des dépliants, affiches et petits cadeaux. Pour couronner le tout, Etoile filante tient des stands d'information et se présente dans les écoles, les entreprises et auprès des associations. De fin novembre jusqu'à Noël, Etoile filante a fait sa promotion dans 22 salles de cinéma allemandes. Une diapositive montrée avant chaque projection de film attirait l'attention sur notre existence, notre rôle, et appelait aux dons.

Notre appel aux éditeurs en Suisse allemande a été bien perçu, il consiste à télécharger depuis notre site internet une de nos annonces et à la réimprimer dans leurs propres médias. De cette manière, nous obtenons toujours de la place publicitaire gratuitement et pouvons atteindre un large public.

Il est important pour nous que des actions de soutien en faveur d'Etoile filante soient aussi menées. Elles permettent de faire connaître notre travail au-delà de notre petit cercle. Ces actions de soutien génèrent souvent une bonne résonance dans les médias locaux, régionaux, voire nationaux. De cette manière, les médias suisses ont mentionné 147 fois Etoile filante en 2015.



Un ambassadeur tout en musique: Linard Bardill.

3.7 BARDILL, NOTRE AMBASSADEUR

Notre ambassadeur, le musicien et compositeur Linard Bardill, a donné pas moins de 20 «concerts de chevet» au nom de la Fondation Etoile filante en Suisse allemande. Ils ont eu lieu dans les services pédiatriques des hôpitaux d'Aarau, de Lucerne, de Zurich, de Saint-Gall, de Berne, de Bâle-Ville et Bâle-Campagne, et de Coire. Bardill offre aux enfants d'oublier leur quotidien d'hôpital pendant quelques minutes et il les enchante avec sa musique.

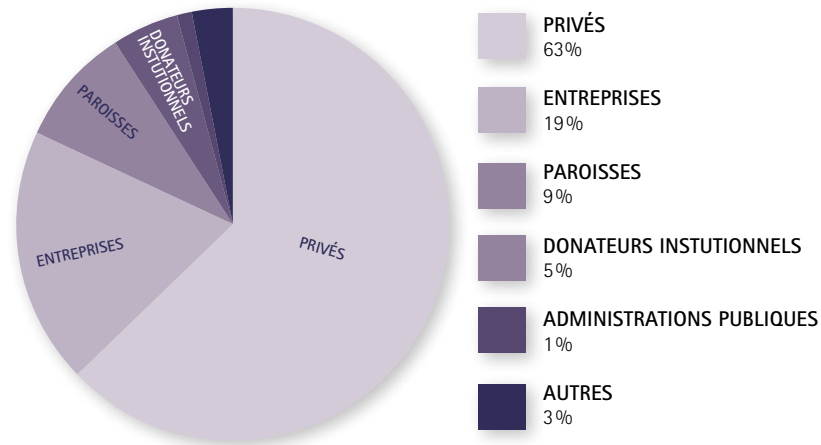
En tant qu'ambassadeur de notre Fondation depuis 2011, Linard Bardill ne porte pas seulement le message de celle-ci dans les hôpitaux, mais il parle aussi de notre activité dans les médias et soutient ainsi le travail de relations publiques d'Etoile filante.



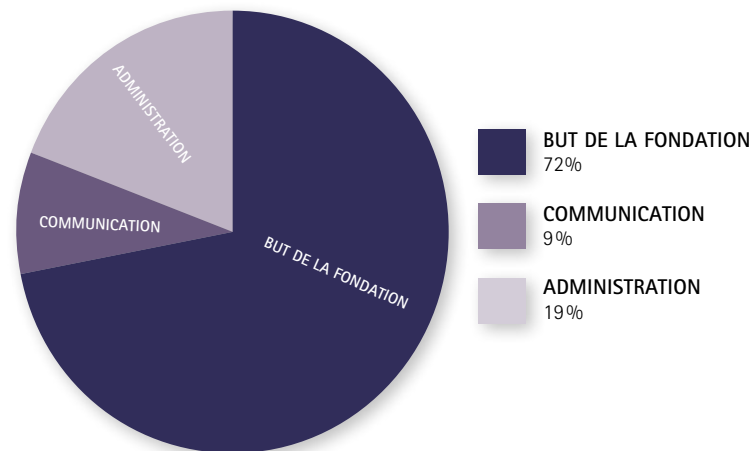
4 PROVENANCE ET UTILISATION DES FONDS

La Fondation Etoile filante finance ses activités exclusivement par les dons de particuliers, d'entreprises, d'institutions religieuses ou d'associations. Ces fonds confiés à la Fondation Etoile filante sont affectés en totale adéquation au but qu'elle s'est

donné et dans le respect de nos engagements envers nos donateurs. La Fondation Etoile filante n'est pas financée par l'argent public et ne reçoit aucune subvention étatique.



DESCRIPTIF DE L'AFFECTATION D'UN DON DE 100 FRANCS



Le rêve de Noah était de visiter Londres.

Nous nous sommes engagés à affecter la plus grande partie possible de nos revenus directement au but de la Fondation. En 2015, 72% des recettes ont pu être utilisées pour réaliser des rêves, des Projets Etoile filante ou des Loisirs Etoile filante

Ainsi, pour un don de 100 francs, 72 francs ont été directement affectés à un objectif de la Fondation.

9 francs ont été alloués à nos moyens de communication tels que le bulletin Etoile filante paraissant en allemand et en français, les dépliants, les affiches, les cartes de remerciement, le site internet et les médi-

as sociaux. Nous renonçons à dessein à d' coûteuses campagnes publicitaires dans les médias (presse imprimée, radio, télévision) et à des mesures de marketing telles que l'achat d'adresses électroniques en vue de collectes de fonds.

Enfin, 19 francs contribuent à couvrir les charges d'administration et d'organisation que nous nous efforçons de maintenir au niveau le plus bas possible. Les charges d'administration englobent entre autres les infrastructures ou les dépenses administratives (IT, télécommunications, frais de port, matériel de bureau, etc.).



5. COMPTES ANNUELS 2015

5.1 COMPTE DE RÉSULTATS

	2015		2014	
Revenu des dons	CHF	2'639'000	CHF	2'225'000
Charges liées au but de la Fondation	CHF	1'915'000	CHF	1'992'000
Charges liées à la communication	CHF	239'000	CHF	190'000
Charges d'administration	CHF	492'000	CHF	566'000
Résultat d'exploitation de la Fondation	CHF	-7'000	CHF	-523'000

5.2 EXPLICATIONS CONCERNANT LES COMPTES

Revenu des dons

Nous avons enregistré une réjouissante augmentation des dons de 412 000 francs par rapport à l'année précédente.

Charges liées au but de la Fondation

Les coûts liés au but de la Fondation ont sensiblement baissé car nous avons réalisé un peu moins de rêves que l'année précédente.

Charges liées à la communication

Nous accusons une légère augmentation des dépenses en communication. La raison principale

est le plus grand tirage du bulletin et l'augmentation des frais d'envoi qui en résulte.

Charges d'administration

Les dépenses administratives ont considérablement diminué par rapport à l'année précédente. En 2014, le déménagement des bureaux avait engendré des dépenses supplémentaires.

Nous vous envoyons volontiers un état détaillé des comptes annuels sur simple demande. Veuillez vous adresser pour cela au bureau de Zurich.

6. ORGANES

CONSEIL DE FONDATION

Felix Rübel, Zumikon, Président
élu en 2001, président depuis janvier 2015

Dr Florian Bauder, Lucerne
élu en 2015

Pascale Ineichen, Frauenfeld
élu en 2015

Dr Andreas Meyer-Heim, Stäfa
élu en 2006, membre jusqu'à juin 2015

Prof. Felix Niggli, Zollikon
élu en 1994

Dr iur. Natalie Peter, Zürich
élue en 2012

CONSEIL CONSULTATIF

Edith Bieri, directrice de la Fondation «Schulungs- und Wohnheime Rossfeld», Berne

Dr Alexandre Datta, médecin adjoint, Département de neuropédiatrie et pédiatrie du développement, Hôpital universitaire pour enfants de Bâle (UKBB)

Dr Joël Fluss, Médecin adjoint, neuro-pédiatrie, Hôpitaux Universitaires de Genève (HUG)

Desse Katharina Fuhrer, médecin adjointe, neuropédiatrie, Clinique de pédiatrie, Hôpital fribourgeois (HFR)

Dr Sebastian Grunt, médecin chef, réhabilitation et développement, Inselspital Berne

Dr Heinz Hengartner, médecin-chef, Ostschweizer Kinderspital, Saint-Gall

Desse Reta Malär, médecin-chef, Hôpital cantonal des Grisons, Coire

Dr Andreas Meyer-Heim, direction médicale, centre de réhabilitation d'Affoltern am Albis, Lucerne.

Dr Christopher Newman, médecin adjoint, PD & MER, Hôpital Nestlé CHUV, Lausanne

Ueli Speich, directeur de la fondation zeka (Zentrum für Körperbehinderte), Aarau

DIRECTION

Sandra Colombo, jusqu'à janvier 2015

Nicole Sami

Lucia Wohlgemuth, depuis février 2015

DIRECTION DE L'ANTENNE ROMANDE À LAUSANNE

Karen Cecilia Hansson, depuis mars 2015

COLLABORATRICES DE LAUSANNE

Véronique Favre, réalisation de rêves

Jocelyne Koehler, réalisation de rêves

Céline Marti, projets/communication

COLLABORATEURS/TRICES DE ZURICH

Sarah Hangartner, réalisation de rêves et Loisirs Etoile filante; **Marlene Grohmann**, réalisation de rêves et événements; **Rita Marty**, réalisation de rêves; **Manuel Perez**, réalisation de rêves et projets Etoile filante; **Anita Schmid**, remerciements des dons; **Lucia Wohlgemuth**, projets/communication, jusqu'à janvier 2015

